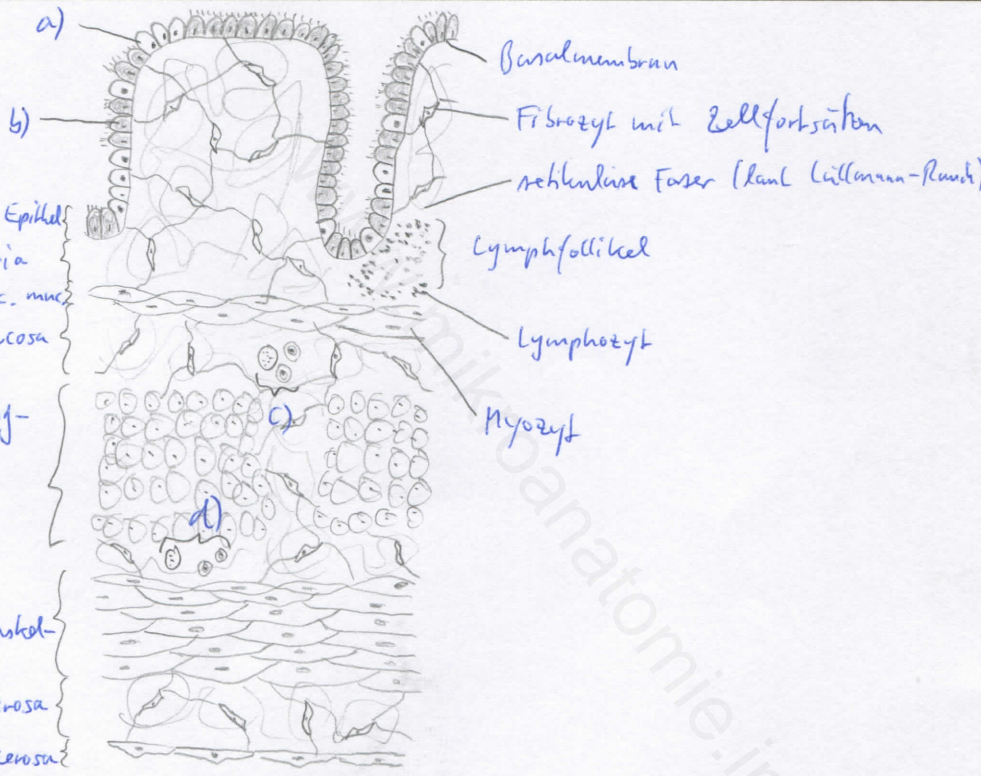
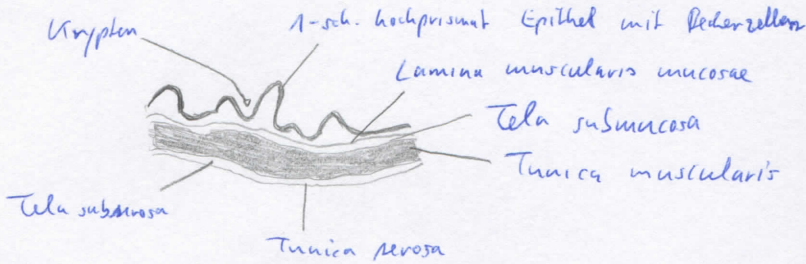


Diagnose: Colon	lfd. Nr.: 33
Färbung: Hämatoxylin - Eosin	
Schnitt: längs	

Übersicht:



- a) Becherzelle (hell, kein Bürstensaum)
- b) Epithelzelle mit Bürstensaum
- c) Nervi; Ganglienzelle d. Pl. submucosus
- d) Nervi; Ganglienzelle d. Pl. myentericus

- Tunica mucosa: 1-sch hochpr. Epithel, Lamina propria, Lamina musc. muc.
- Tunica muscularis: innere Ringmuskelschicht, äußere Längsmuskelschicht
- Tunica serosa: Tela subserosa

Begründung

<ul style="list-style-type: none"> - typischer Wandbau des Magen-Darm-Kanals: Mukosa (Epithel, Lamina propria, Lamina muscularis mucosae), Submukosa (mit Pl. submucosus), Tunica muscularis (Ring- und Längsmuskelschicht, mit Pl. myentericus), Tunica serosa - starke Oberflächenvergrößerung für Resorption: durch Plicae circulares, Zotten, Krypten, Mikrovilli - Plicae circulares duodenalis: Vorwölbungen der Tunica mucosa und Tela submucosa - Zotten: Ausstülpungen v. Epithel u. Lamina propria - Krypten: tubulöse Einsenkungen in Lamina propria 	<ul style="list-style-type: none"> - 1-schichtiges hochprism. Epithel mit Bürstensaum, dazwischen sezernierende Becherzellen (hohe Anzahl) - dicht stehende, tiefe und unverzweigte Krypten - äußere Längsmuskulatur auf drei Streifen zusammengedrängt (Taenie) - zwischen Taenien: Längsmuskulatur nur schwach ausgebildet - Solitärfollikel in Lamina propria (wenige)
--	--

Differentialdiagnose(n): Duodenum (dort jedoch Zotten und Drüsenpakete), Jejunum (dort jedoch schlanke Zotten), Ileum (dort jedoch kurze Zotten und großflächige Lymphfollikel); alle Dünndarmabschnitte betreffend: dort jeweils Plicae circulares und Zotten (je nach Abschnitt verschiedene Größe)